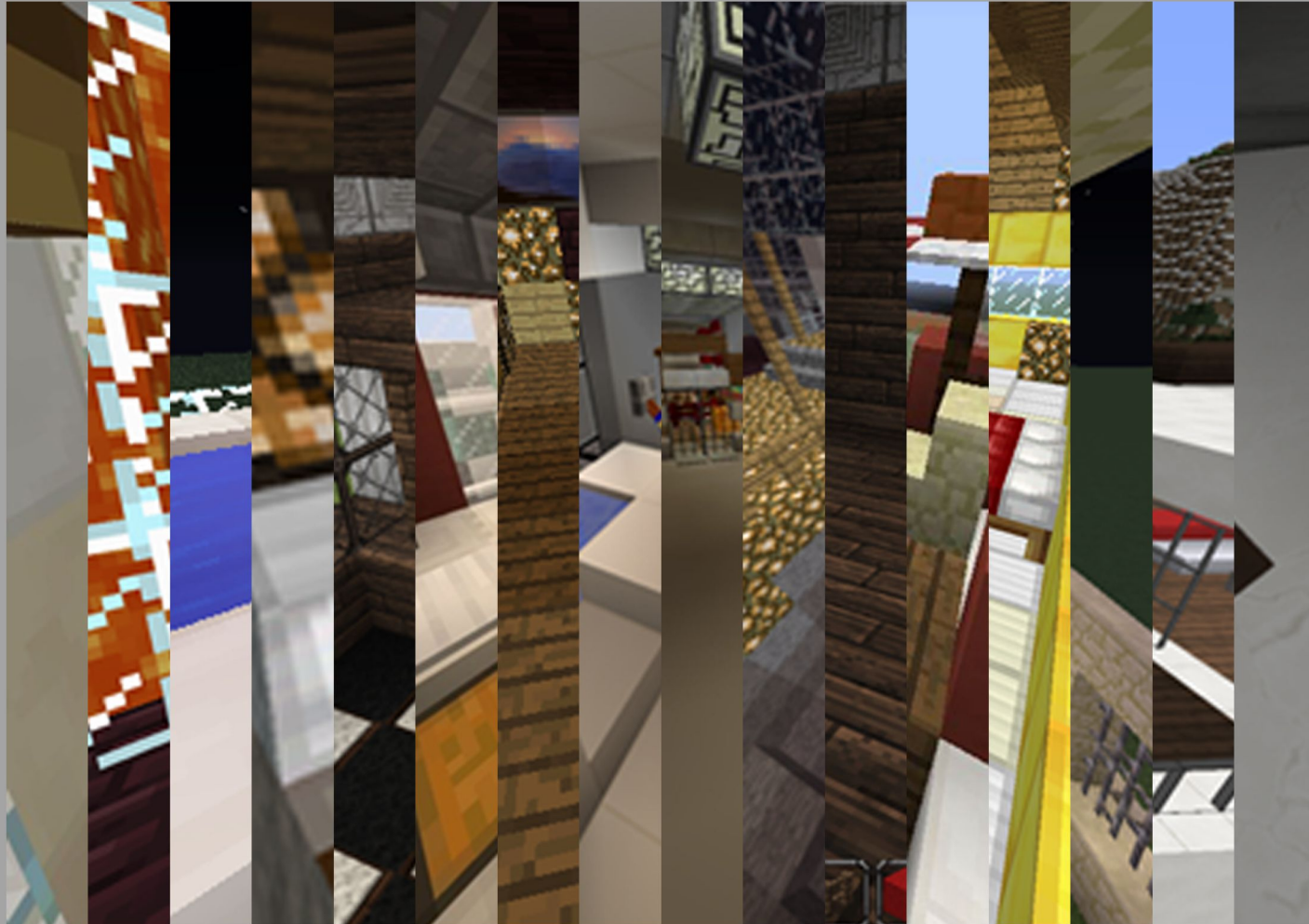


11 Wohnhäuser|architektonisch|reizvoll|funktional

Virtuelles Bauen und Begehen mit Minecraft

Projekt der Schüler|innen 3dTW|Betreuung Thomas Enzenhofer|Ramsauergymnasium Linz 2015|16



Atlas

Architekt: Edon Adili

1_ Die Außenfassade | Bei der Außenfassade sticht vor allem der weiße Quarz hervor, der mit dem dunklen Schwarzeichenholz kombiniert wurde.

2_ Esszimmer | Ein großer Tisch mit einem Fernseher

3_ Küche | Viel Platz zum Kochen und Zubereiten von Gerichten ist vorhanden.

4_ Erholungsraum | Ist ausgestattet mit einer Sauna, einer weißen Wanne und einer gemütlichen Dusche.

5_ Treppenhaus | Eine Treppe führt nach oben zur Küche und zum Esszimmer.

6_ Schlafzimmer | Ein Holzboden und ein warmes Bett bieten einen schönen Schlafplatz.

Ein Juwel der modernen Architektur.

Bei der Außenfassade sticht vor allem der weiße Quarz hervor, der mit dem dunklen Schwarzeichenholz kombiniert wurde. Innen wurde ebenfalls mit dunklem Holz und weißem Quarz an den Wänden variiert. Das Wohnzimmer ist mit einem großen Fernseher und einer bequemen Couch ausgestattet. In der Küche gibt es einen großen Tisch zum Kochen und Zubereiten von Gerichten und einen Kühlschrank der Klasse A++ für möglichst wenig Stromverbrauch. Aber das, was dieses Haus zu einem perfekten Erholungsort macht, ist der Entspannungsraum im Keller. Er ist ausgestattet mit einer Sauna, einer weißen Wanne und einer entspannenden Dusche. Man kann dort stundenlang sitzen und einfach chillen. Ein einfaches jedoch modernes Haus, gut für Kleinfamilien.

1



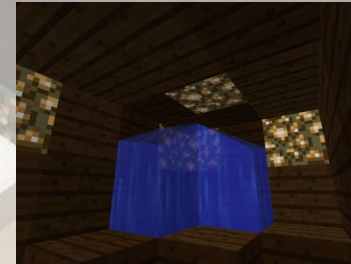
2



3



4



5



6



Lux et Tenebrae

Architekten: Lukas Brunnmayr

Jakob Schneeberger

1_Küche | Die perfekte Umgebung, um gelungene Gerichte herbeizuzaubern.

2_Wohlfühlraum | Mit Heimbibliothek und weitem Ausblick auf die schöne Landschaft ist der gemütliche Raum ein Augenschmaus für den Betrachter.

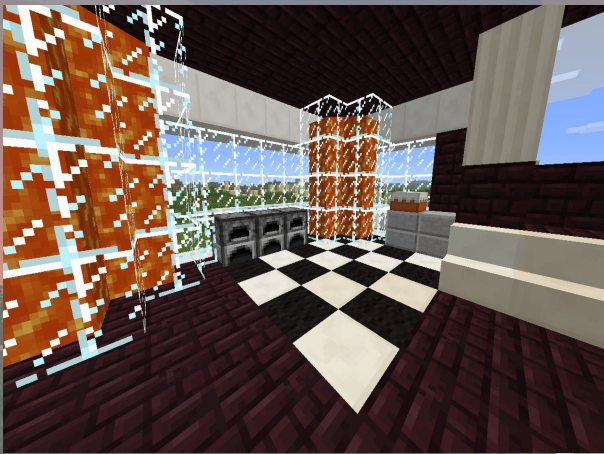
3_Mit Basketballplatz und Swimmingpool ist sowohl etwas für die Genießer dabei, als auch für die Sportbegeisterten.

Die traumhafte Lage und die gemütliche Inneneinrichtung machen das Leben zum Vergnügen.

Mitten in der unberührten Savanne liegt es, das Haus mit dem lateinischen Namen: Lux et Tenebrae (zu deutsch „Hell und Dunkel“). Eine ausgezeichnete Umgebung für alle möglichen Zwecke, ob Sport am Basketballplatz oder Wellness im Pool.

Das Gebäude mit dem angenehmen Kontrast von Hell und Dunkel bietet den ganzen Tag lang eine schöne Stimmung für gemütliche Stunden, egal ob in der Früh, zu Mittag oder am späten Abend. Die Inneneinrichtung hat interessante Features, wie zum Beispiel die Lavalampen in den Ecken des Erdgeschoßes oder die Bibliothek im ersten Stock mit unzähligen interessanten Büchern. Ich bin mir sicher, Sie werden die Zeit in diesem exzellenten Haus genießen. Ich wünsche Ihnen viel Vergnügen beim Wohnen!

1



2



3



Chillin Mansion (out)

Architekten: Elias Zechmeister

Michael Brunnmayr

1_Fußballplatz|Platz für Spaß, Sport und Action

2_Pool und Feuerstelle|perfekter Ort für Feinschmecker, Schwimmer und Turmspringer

3_Whirlpool und Liegen|zum Erholen nach einem actionreichen Tag

1



Begeisterte Sprünge für ein sportliches Baukonzept.

Wenn man keine Möglichkeit hat, um auf Urlaub zu fahren, kann man die Zeit auch zu Hause verbringen. Denn dieser Ort ist voll von Action und Genuss. Hier kann man nach einem anstrengenden Arbeitstag gemütlich ausschwingen. Außerdem kann man den Anblick des wunderschönen Hauses, welches aus Glasfronten und Quarz besteht, genießen. Die zwei Materialien verschmelzen einfach perfekt ineinander. Am Dach der Villa kann man sich im Sommer von der angenehm warmen Sonne bescheinen lassen. An der Lagerfeuerstelle kann man sich einen köstlichen Augenschmaus zubereiten, wenn man Hunger hat. Das Swimmingpool ist für Genießer und actionliebende Menschen. Man kann einfach gemütlich baden, vom Springturm springen und sportlich schwimmen.

2



3



Survivor's House

Architekt: Tobias Csakvary

- 1_Luftansicht|Das Gebäude befindet sich mitten in einer Schneelandschaft.
- 2_Silo|Die Versorgung mit Essen wird durch ein Silo bereitgestellt.
- 3_Küche und Esszimmer|Die Küche ist mit allem ausgerüstet, was man zum Kochen braucht.
- 4_Schlafzimmerfenster|Guter Ausblick auf die Nachtlandschaft
- 5_Wohn- und Schlafzimmer|Perfekt zum Ausruhen nach einem anstrengenden Tag
- 6_Haltestelle der Bahn zur Stadt|Die eigene Haltestelle verbindet das einsame Haus mit der Stadt.

Das Haus hat alles, was zum Leben in der Schneewüste benötigt wird.

Das Haus, das sich mitten in einer Schneewüste befindet, hat alles was zum Leben benötigt wird und lädt zum Entspannen nach einer langen Woche ein. Der graue Ton der Außenwände macht den Anblick des Überlebenshauses perfekt. Die stilvolle Eichenholzeinrichtung lässt das Haus auch innen optisch glänzen. Das zweistöckige Haus bietet ebenso im oberen Stockwerk alles Nötige wie einen Fernseher, einen Kamin zum Aufwärmen, zwei Betten und die Klappe zum Essensspeicher am Dach. Durch die angrenzende Eisenbahn zur Stadt ist es problemlos erreichbar und die Bahnstrecke das ganze Jahr funktionstüchtig, da sie, außer bei den Haltestellen, in Tunneln unter der Erde verläuft. Außen ist das Haus mit einem Feld zum Anbau von Essen und einer Notfunkanlage ausgerüstet.

1



2



3



4



5



6



Oimhittn'

Architekten: Michael Gugerbauer
Michael Ratzenböck

- 1_Wohnzimmer|Der Sofatisch steht im 1. Stock und ist sehr gemütlich.
- 2_Balkonübergang|Der Kamin wärmt uns an kalten Tagen.
- 3_Schlafzimmer|Unser Schlafzimmer ist voll mit Büchern.

Die pure Natur!!!

Bei unserem Bauwerk spürt man die pure Natur! Da die Tirolerische Hütte direkt neben dem berühmten Wanderberg und vielen grünen Wiesen steht, fühlt man sich richtig wohl. Die Oimhittn', die ausschließlich aus Fichtenholz und Quarz gebaut wurde, besitzt einen Keller mit Disco-Raum, ein Erdgeschoss mit Küche, Esszimmer und Garderobe, einen ersten Stock mit Schlafzimmer, Kamin und Balkon. Und auch der nicht zu vergessende Dachboden mit unserem alten Zeug, steht zur Verfügung.

1



2



3



Oimhittn'

Architekten: Michael Gugerbauer

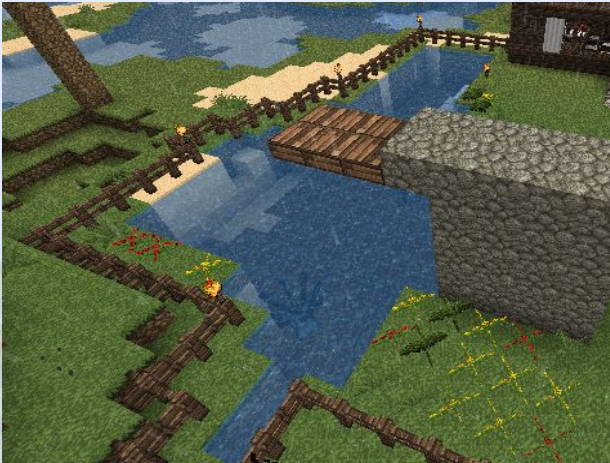
Michael Ratzenböck

- 1_Badeteich|Beim Baden in unserem kleinen Teich an heißen Sommertagen ist dies oft erfrischend.
- 2_Garten|Der Garten bietet viele Freizeitmöglichkeiten wie z.B.: Lagerfeuer,...
- 3_Lagerfeuer|An warmen Sommernächten gibt es bei uns ein schönes Lagerfeuer.
- 4_Brunnen|Der Brunnen unter der Terrasse ist echte Handarbeit und unser bestes Gartenstück.
- 5_Gartenhaus|Im Gartenhaus verstauen wir unsere Gartenwerkzeuge.
- 6_Wald|Im Wald gibt es so einiges zu sehen und zum Campen ist er auch gut.

Draußen ist es halt am schönsten!

In unserem Garten kann man einfach das Leben genießen. Die Holzhütte ist der Platz für unser Gartenzeug. Der Brunnen ist sehr majestätisch und passt gut in unser Grundstück. Für warme Sommernächte haben wir unsere Feuerstelle. Für die Abkühlung im Sommer brauchen wir ja einen Teich mit Sprungbrett.

1



2



3



5



4



6



Life in the City

Architekten: Lukas Hain
Samuel Weber

- 1_ Außenansicht | der perfekte erste Eindruck für Besucher
- 2_ Straße vor dem Haus | für einen entspannten Weg zur Arbeit
- 3_ Küche | moderne Küche mit offenem Herz

1



Ein Haus in der Stadt, um die Zeit zu genießen.

Dieses Haus hielten wir eher modern, weshalb wir auch viel Weiß verwendet haben. Um es abwechslungsreicher zu gestalten, benutzten wir viele verschiedene Möbel und Einrichtungsmöglichkeiten. Die Küche ist mit einem Herd, einem Kühlschrank sowie einem Spülbecken ausgestattet. Für Ihre Freizeit sind eine Billardtisch und ein Fernseher vorhanden. Im zweiten Stock befinden sich ein Badezimmer und ein Schlafzimmer sowie eine Hantelbank und ein Schaukelstuhl. Einen Blick auf das Dach zu werfen, schadet auch nicht. Für besonders heiße Tag wurden hier ein Pool und zwei Liegen hinzugefügt.

2



3



Life in the City

Architekten: Samuel Weber

Hain Lukas

- 1_Wohnzimmer | mit einem großem Flachbildfernseher und Bücherregal
- 2_offene Küche | mit großer Arbeitsfläche und einem zweitürigen Kühlschrank
- 3_Balkon | ein Erholungsort mit geschlossenem Whirlpool

1



Innen ist alles offen für persönlichen Rückzug mit Durchsicht auf Natur.

Wir hielten dieses Haus modern und versuchten, es wie ein Gebäude in der Stadt zu errichten. Wir verwendeten viele verschiedene Materialien und Möbel sowie einige Texturen. Wir planten eine offene Küche sowie ein angeschlossenes Wohnzimmer mit Flachbildfernseher. Zum Trainieren steht auch eine Hantelbank zur Verfügung. Ein Schlaf- sowie Badezimmer dürfen in einem Haus natürlich nicht fehlen.

2



3



Modern Villa Projekt

Architekten: Michael Pernkopf
Paul Jenner

- 1_Badezimmer | Platz für Entspannung durch eine passgenaue weiße Wanne
- 2_Wohnzimmer | weite Fläche aus grauem Teppich vor sinnvoller TV-Wand, Sinn sehen
- 3_Küche | Augenschmaus durch großzügige Möblierung, die Heißes und Kaltes einlädt

Das viele Quarz und Glas verbindet die einzelnen Komponenten perfekt.

Das Haus zeichnet sich durch viel Glas und einen schönen Kontrast durch Quarz und dunklem Holz aus. Innen ist es sehr großzügig durch Extras, wie einen Billardtisch oder einen Whirlpool, eingerichtet. Die gemütlich möblierten Schlafzimmer sind mit schönen Bildern bestückt. Außerdem hat man von den vielen Glaswänden tolle Ausblicke auf die verschiedenen Landschaften. Weitere große Besonderheiten der Villa sind der Hubschrauber und das Wasserflugzeug, welche für die nötige Mobilität sorgen.

1



2



3



Modern Villa Projekt

Architekten: Michael Pernkopf
Paul Jenner

- 1_Badezimmer|Platz für Entspannung durch ein passgenaue weiße Wanne
- 2_Wohnzimmer|weite Fläche mit grauem Teppich mit einer passenden Sitzgruppe, Sinn sehen
- 3_Küche|Augenschmaus durch großzügige Möblierung mit vielerlei Kochmöglichkeiten die Heißes und Kaltes einlädt
- 4_Fensterdetail Schlafzimmer|Dunkelheit beim Träumen, Sterne über dem Glas
- 5_Schlafzimmer|Graues Textil gibt Wohlbehagen. Fichtenholz und schöne Bilder verzieren den Raum.
- 6_Unterhaltungstechnologie Wohnzimmer|Hightech-Geräte bilden ein Zentrum der Freude.

Innen ist alles offen für persönlichen Rückzug mit Durchsicht auf Natur.

In der Villa kann man sich besonders gut erholen, weil sie besonders gemütlich eingerichtet ist und durch die, im vorherigen Text angeführten Extras (Whirlpool, Billardtisch), wie fürs entspannen gemacht ist. Die Schlafzimmer sind durch die King-Size Betten zusätzlich bequem, obwohl die Schlafräume auch schon durch die verschiedenen Kunstwerke sehr angenehm sind. An der Seite des Hauses, die sich zum Meer richtet, ist auch eine großzügige Terrasse gebaut, die sich perfekt als Ort zum Grillen oder zum Baden eignet.

1



2



3



4



5



6



Neblige Höhlenburg

Architekten: Lena-Sophie Hölzl

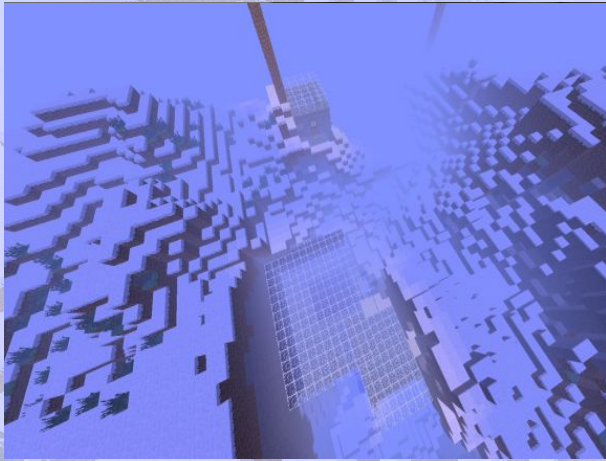
Moritz Prammer

1_Höhlenburg|Hier blickt man auf die äußeren Teile der Höhlenburg.

2_Eingang|Hier ist der Eingang der Höhlenburg.

3_Terrasse und oberster Raum|schöner Blick auf Terrasse und den obersten Raum

1



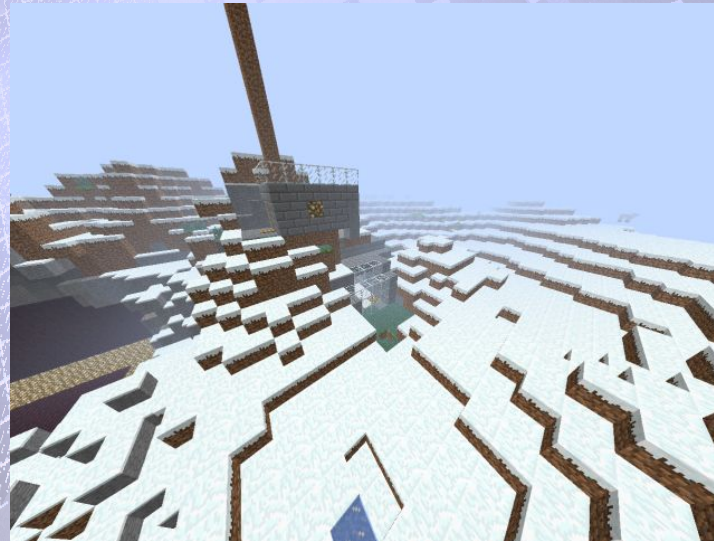
Außen sieht alles so kalt und winterlich, im Gegensatz zu drinnen, aus.

Man sieht überall nur schroffe Berge, tiefe Schluchten und eine scheinbar undurchdringliche Schneedecke. Doch wenn man erst einmal auf dem Balkon in der Schlucht ist, sieht alles anders aus, denn man hat einen wunderschönen Ausblick durch die Schlucht mit einem großen Wasserfall. Der Eingang wirkt eher schlicht und einfach. Jedoch wirft man einen Blick hinein, sieht es ganz anders aus. Der Turm, den man im ersten und dritten Bild entdeckt, dient nur zur Orientierung, denn wenn wir uns verirren, sehen wir den Turm immer am Himmel und so wissen wir, wo unser Zuhause ist. Man kann durch den oberen Eingang in den obersten Raum mit dem Glasdach, wo man sieht, ob es Tag oder Nacht ist, gelangen.

2



3



Neblige Höhlenburg

Architekten: Lena-Sophie Hölzl

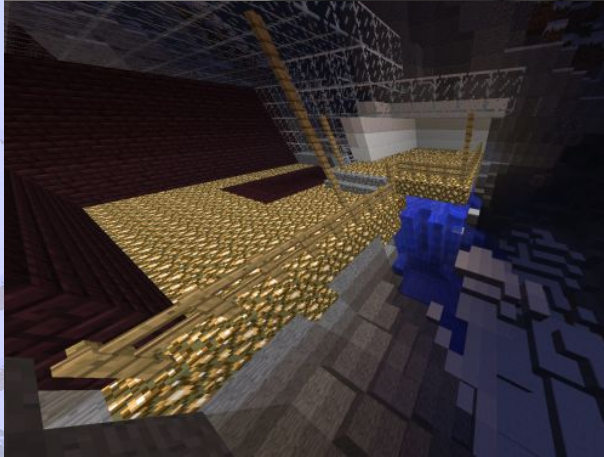
Moritz Prammer

1_Schluchtterrasse|schöner Blick auf die Terrasse mit dem Wasserfall

2_Aufgang oder Abgang in eine andere Welt|Hier kommt man in die bunte Schlafkammer.

3_Schlafzimmer|Im Schlafzimmer kann man nicht nur schlafen.

1



Oft sieht man den braun-weißen, hell leuchtenden Glowstone.

Auf der Terrasse kann man sich super hinsetzen und chillen, den Wasserfall und die Tiere beobachten. Außerdem sieht man, dass man die Stockwerke fast nur mit Leitern bewältigen kann. Nur einmal ist eine Stiege zur Terrasse vorhanden. Im Schlafzimmer kann man nicht nur schlafen, wie man sieht, sondern man kann auch Fleisch im Ofen braten oder Kuchen backen, aber auch Sachen lagern und auf der Werkbank kann man auch noch alle möglichen Dinge bauen. Mit dem Aufgang oder Abgang in eine andere Welt kommt man langsam wieder nach oben in den Gang zur Eingangshalle oder nach unten in das Schlafzimmer. Die drei komischen, karierten Blöcke mit dem Schlitz, die man links im drittem Bild sieht, sind Plattenspieler.

2



3



Holiday Double House

Architekt: Jonas Wieshofer

- 1_Chilllounge|Entspannung und einzigartiges Freizeiterlebnis durch viel Platz
- 2_Küche|Ideale Lebensmittelzubereitung und Genuss durch große Kochflächen
- 3_Schlafzimmer|Traumhafte Nachtruhe durch federleichte Wasserbetten

Der Fels in der Brandung.

Das Gebäude steht alleine in der hügellosen Landschaft und besticht durch große Flächen und simple Mechanismen. Draußen gibt es genug Freizeitmöglichkeiten, wie zum Beispiel das Schwimmbad, ein Fußballtor oder eine große Chillerlounge. Durch die Aufteilung in zwei Häuser hat man genügend Platz, um sich nach einem langen, anstrengenden Tag zu erholen. Das Schlafzimmer ist der perfekte Raum, um sich kurz auszuruhen oder mit der ganzen Familie spannende Gesellschaftsspiele zu spielen.

1



2



3



Burg der Dimension

Architekt: Sebastian Wimmer

- 1_ Badezimmer | Platz der Erholung mit Dusche und Badewanne mit genialem Ausblick.
- 2_ Wohnzimmer | Ein Ort der schlechten Kartenspieler, die betrügen wollen.
- 3_ Küche | Augenschmaus durch großzügige Möblierung, die Heißes und Kaltes einlädt.
- 4_ Das Portal der Dimension | Es ist der Weg in eine andere Welt.
- 5_ Schlafzimmer | Es soll ein extravaganter Raum der Erholung mit Bildern sein.
- 6_ Der Garten der Ruhe | Er soll gut für die Meditation und Entspannung sein.

Es ist ein Rückzugsort der Verfolgten.

Man muss zuerst durch eine tiefe, finstere Höhle, um zu diesem wunderbaren Ort zu kommen. Er ist das Symbol der Freiheit und der Freude. Mit einem bequemen Bett für gute Träume. Das Badezimmer hat zwei Duschen und zwei Badewannen. Es gibt eine große Küche für Feste mit 6 Öfen und einer imposanten Tischplatte. Außerdem ist auch ein Esstisch für Gäste vorhanden. Der orientalische Garten mit eine Minibar und großem Teich lädt zum Verweilen ein. Das Gebäude hat auch eine Dachterrasse mit 6 Sonnenliegen und acht Stehtischen mit nächtlicher Beleuchtung.

1



2



3



5



4



6



Modern Rock

Architekten: Florian Wöß

Matteo Zerenko

1_Terrasse|Perfekt zum Genießen der Natur mit unglaublichem Ausblick und Pool

2_Garten mit Abstieg|Weite Flächen aus saftigem Gras werden als Garten genutzt

3_Die Fassade|Augenschmaus durch herrliche Natur und einem einprägsamen Hell-Dunkel-Kontrast

1



Weißes trifft Schwarzes auf dem „Modern Rock“

Ein eckiges, modernes Haus wirkt mit seinem Hell-Dunkel-Kontrast perfekt in den Bergen. Der Aufenthalt im Pool garantiert einen schönen Ausblick. Durch Wasserfall und Wildpflanzen wurde ihm ein feiner Hauch Natur verpasst. Mit riesigen Glasfronten ist auch der Ausblick auf den schönen Berg mit seinem See gegeben. Auch sind die Formen des Hauses fließend und spiegeln den Berg wieder. Somit verschmilzt der Bau perfekt mit der Natur. Der „Modern Rock“ liegt weit entfernt von jeglicher Zivilisation in Ruhe in den Bergen. Ein Kunstwerk für Leute, die es genießen, in der Wildnis mit Luxus verwöhnt zu werden und einen Blick für natürliche Schönheit und Modernität haben.

2



3



Modern Rock

Architekten: Florian Wöß

Matteo Zerenko

1_Badezimmer|Platz für Entspannung durch eine passgenaue weiße Wanne

2_Schlafzimmer|Die schwarzen Möbel und die weiße Decke ergeben einen schönen Hell-Dunkel-Kontrast.

3_Küche|Augenschmaus durch großzügige Möblierung , die Heißes und Kaltes einlädt.

4_Wohnzimmer|brauner Holzboden, rote Couch und einige weiße Akzente

5_Wohnzimmer|weite Fläche aus dunklem Parkett vor weißer TV-Wand , Sinn sehen

6_Entertainment Room|Ein Raum für lustige Billiardspiele mit seinen Freunden

Innen ebenso wie Außen

Innen geht es so weiter wie Außen. Moderner Schwarz-Weiß-Stil trifft schöne Holzböden. Auch wurde auf Gemütlichkeit geachtet mit schöner Baumwolle und großen, farbigen Bildern, immer wieder findet man Pflanzen, welche das Haus wunderbar beleben. Mit vielen Ausblicken wird auch das Betrachten der schönen Natur gewährt. Vor allem im Schlafzimmer wurde auf die Aussicht vom Bett aus geachtet.

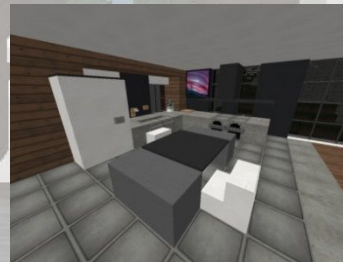
1



2



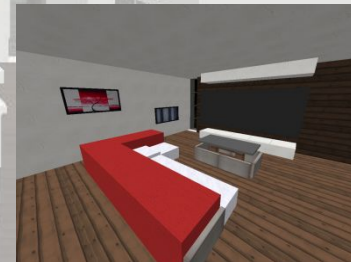
3



5



4



6

